

**АКТ  
ГОСУДАРСТВЕННОЙ ИСТОРИКО-КУЛЬТУРНОЙ ЭКСПЕРТИЗЫ**

о включении объекта культурного наследия в единый государственный реестр объектов культурного наследия народов Российской Федерации и определения категории историко-культурного значения выявленного объекта культурного наследия  
**«Памятное место, где в середине XIX в. располагалась усадьба купца С.Ф. Хромова, в которой с 1858 по 1864 гг. жил старец Федор Кузьмич»**  
по адресу: Томская область, г. Томск, Крылова (улица), 26, 26а

**1. Дата начала проведения экспертизы:** 15 августа 2017 г.

**2. Дата окончания проведения экспертизы:** 30 августа 2017 г.

**3. Место проведения экспертизы:** г. Томск.

**4. Сведения об эксперте:** Савельева Нина Валентиновна - образование высшее (Свердловский архитектурный институт, специальность «архитектура», 1982 г., Академия Реставраций, 1993 г., специальность «архитектор-реставратор»); стаж работы (по профилю экспертной деятельности) тридцать пять лет АО «СИ «Сибспецпроектреставрация» г.Томск, доцент кафедры «Реставрация и реконструкция архитектурного наследия» Томского государственного архитектурно-строительного института; академик «Академии Архитектурного Наследия», «Почетный Архитектор России», государственный эксперт по проведению историко-культурной экспертизы на основании приказа Министерства культуры РФ № 2192 от 26.09.2016.

**5. Сведения о заказчике экспертизы:** Областное государственное автономное учреждение культуры «Центр по охране и использованию памятников истории и культуры».

**6. Цель экспертизы:** обоснование включения в единый государственный реестр объектов культурного наследия (памятников истории и культуры) народов Российской Федерации выявленного объекта культурного наследия **«Памятное место, где в середине XIX в. располагалась усадьба купца С.Ф. Хромова, в которой с 1858 по 1864 гг. жил старец Федор Кузьмич»** по адресу: Томская область, г. Томск, Крылова (улица), 26, 26а в качестве объекта культурного наследия местного (муниципального) значения.

**7. Объект экспертизы:** документы, обосновывающие включение в единый государственный реестр объектов культурного наследия (памятников истории и культуры) народов Российской Федерации выявленного объекта культурного наследия **«Памятное место, где в середине XIX в. располагалась усадьба купца С.Ф. Хромова, в которой с 1858 по 1864 гг. жил старец Федор Кузьмич»** по адресу: Томская область, г. Томск, Крылова (улица), 26, 26а.

**8. Перечень документов, представленных заявителем (заказчиком):**

8.1. Приказ Комитета по охране объектов культурного наследия Томской области №10/01-07 от 09.06.2016 г. (на 2 л.).

8.2. Заявление о включении объекта, обладающего признаками объекта культурного наследия, в единый государственный реестр объектов культурного наследия (памятников

Эксперт \_\_\_\_\_ Н.В.Савельева

истории и культуры) народов Российской Федерации (на 4 л.).

8.3. Выписка из Единого Адресного Реестра г.Томска № 1197070 от 03.08.2017 г. (на 2 л.).

8.5. АКТ визуального осмотра выявленного объекта культурного наследия (памятника истории и культуры) от 17.08.2017 г.(на 3 л.).

8.7. Учетная карта (на 6 л.).

**9. Сведения об обстоятельствах, повлиявших на процесс проведения и результаты экспертизы:** обстоятельства, повлиявшие на процесс проведения и результаты экспертизы, отсутствуют.

**10. Факты и сведения, выявленные и установленные в результате проведения исследований:**

**10.1. Научное описание объекта экспертизы:**

**10.1.1.Сведения о наименовании объекта:** «Памятное место, где в середине XIX в. располагалась усадьба купца С.Ф. Хромова, в которой с 1858 по 1864 гг. жил старец Федор Кузьмич» (достопримечательное место).

**10.1.2. Сведения о местонахождении объекта:** объект экспертизы - усадьба расположена в центральной части г.Томска на пересечении пр. Фрунзе (бывшая ул. Нечаевская) и ул. Крылова (бывшая ул. Монастырская) в историческом районе «Юрточная гора» по адресу: Томская область, г. Томск, Советский район, Крылова улица, 26.

**10.1.3. Сведения о времени и обстоятельствах создания объекта:** Усадьба в середине XIX века принадлежала купцу Семену Феофановичу Хромову. В этой усадьбе с 1858 г. по 1864 г. жил по приглашению С.Ф. Хромова старец Федор Кузьмич (по легенде отождествляемый с императором Александром I). Для старца в саду усадьбы была построена деревянная келья. Скончался старец в 1864 г. и похоронен на кладбище Богородице-Алексеевского мужского монастыря. После смерти старца келья (в том числе усадьба) была местом паломничества. Для сохранения святого места над кельей был устроен деревянный навес на столбах (своего рода - консервация). В таком виде келья простояла до 1930-х годов, затем была разобрана за ветхостью.

**10.1.4. Сведения о формировании и развитии объекта:** Усадьба купца С.Ф.Хромова и его наследников формировалась в течении полутора веков (с 1840-х гг. до нач. XX в.). Состоит из главного двухэтажного деревянного жилого дома, расположенного в строчке периметральной застройки квартала, главным (западным) фасадом по красной линии ул. Крылова (бывшая ул.Монастырская), построенного в 1850-60-е гг., перестроенного в 1885-1888 гг., двухэтажного флигеля с мезонином, расположенного к северу от основного здания усадьбы (в 1859 г. перенесен со двора), главным узким фасадом выходит на красную линию ул. Крылова с развитием объема в глубину квартала и перестроенного двухэтажного кирпичного здания по пр. Фрунзе, 16 (бывшая Нечаевская ул., 16).

**10.1.5. Сведения о заказчиках, архитекторах и строителях:** заказчиком выступал купец Семен Феофанович Хромов, в 1875 г. после смерти жены купца Хромова все недвижимое имущество, включая вышеуказанные постройки переходят во владение дочери З.С. Чистяковой.

**10.1.6. Сведения о изменениях (перестройках):** за все время существования усадьбы менялись границы ее территории и строения. До настоящего времени сохранилась лишь часть исторической усадьбы: 2-х этажный деревянный жилой дом (ул. Крылова, 26), перестроенный наследниками купца С.Ф. Хромова в 1885-1888 гг. (в настоящее время находится в аварийном состоянии), 2-х этажный деревянный флигель (ул. Крылова, 26а) и место перестроенного каменного 2-х этажного здания по пр. Фрунзе,

16. Келья старца Федора Кузьмича к 1930-ым годам пришла в ветхость и была разобрана. В непосредственной близости от местоположения кельи старца установлен мемориальный камень.

**10.1.7. Информация о применяемых при строительстве объекта ремесленных и технологических приемах, инженерных решениях:** при строительстве использована традиционные приемы рубки в «обло» и тесанный брус в «лапу», покрытие тесом.

**10.1.8. Описание объемно-пространственной и планировочной структуры объекта:** объекты усадьбы расположены вдоль красной линии, по отношению друг к другу последовательно. Сквер (бывший сад) формирует восприятие достопримечательного места с угла квартала. Противоположная историческая застройка, состоящая из двухэтажных усадебных домов, поддерживает колорит улицы. Бассейн видимости достопримечательного места визуально связан с Богородице-Алексеевским мужским монастырем, который так же несет сакральную характеристику места захоронения старца Федора Кузьмича.

Главный объект усадьбы (частично утрачен) расположен в юго-западной части усадьбы, в строчке периметральной застройки квартала, главным фасадом по красной линии ул. Монастырской (ныне ул. Крылова). Двухэтажный деревянный дом на кирпичном цоколе, рубленный в лапу из бруса с обшивкой имеет Г-образный в плане объем перекрыт стропильной крышей под железо. Главный фасад по ул. Крылова симметричный в 7 осей окон. Центральная ось акцентирована широким 3-х частным окном, балконом в уровне 2-го этажа и фигурным слуховым окном в виде аттика. Боковые оси фасада – двумя треугольными щипцами. Окна 1-го этажа прямоугольные, окна 2-го этажа лучковые. Планировочная структура здания, смешанная с одним лестничным блоком в северной части дома. В плане дом разделен поперечной несущей стеной на две части. Северная часть с коридорной системой планировки (коридор по центру объема), южная часть – анфиладная. В здании было предусмотрено печное отопление

Дом-флигель расположен в северо-западной части усадьбы (севернее главного дома) по красной линии ул. Крылова и представляет собой 2-х этажный деревянный дом, рубленный из бревен «в обло» на кирпичном цоколе, перекрытый двухскатной крышей. План прямоугольной формы, вытянутый в глубину квартала. Главный фасад узкий симметричный решен в три оси окон, центральная ось акцентирована треугольным фронтоном крыши с круглым слуховым окном в тимпане фронтона. Первоначально над центральной частью здания в уровне крыши располагался мезонин, композиционно фиксирующий центральные оси протяженных боковых фасадов (северного и южного). Со стороны южного фасада имелась пристройка основного входа (сохранились заложённые проемы в центральной части фасада).

Келья (объект утрачен) располагалась в саду усадьбы и представляла собой небольшую избу-черырёхстенку с сенями, рубленую из бревен «в обло» и перекрытую на два ската. После смерти старца Федора Кузьмича в 1864 г. купец Хромов устроил навес над кельей, чтобы защитить её от дальнейшего разрушения (так называемая консервация). В 1930-х годах келья была разобрана за ветхостью.

**10.1.9. Архитектурно-художественное оформление фасадов и декоративно-художественное оформление интерьеров:**

Архитектурно-стилевая характеристика данного места обусловлена традиционной городской усадьбой, характерной для архитектуры г. Томска кон. XIX - нач. XX в.:

-главный усадебный дом имеет традиционное для гражданской (городской) архитектуры декоративное оформление фасадов. Главный фасад по ул. Монастырской (ныне ул. Крылова) решался симметрично в 7 осей окон. Центральная ось была акцентирована широким 3-х частным окном, балконом в уровне 2-го этажа и фигурным слуховым окном в виде аттика. Боковые оси фасада – двумя треугольными щипцами. Окна 1-го этажа прямоугольные, окна 2-го этажа лучковые. Фасады обшиты

профильными досками. Элементы декора: профильный карниз, междуэтажные пояса, лопатки, наличники с валютообразным навершием, деревянные балконы (на западном и южном фасадах),

- дом - флигель традиционный тип дома со «связью» и мезонином в центральной части. Главный фасад узкий симметричный решен в три оси окон, центральная ось акцентирована треугольным фронтоном крыши с круглым слуховым окном в тимпане фронтона. Первоначально над центральной частью здания в уровне крыши располагался мезонин, композиционно фиксирующий центральные оси протяженных боковых фасадов (северного и южного). Со стороны южного фасада имелась пристройка основного входа (сохранились заложенные проемы в центральной части фасада),

-келья, рубленая из бревен «в обло» и перекрытая на два ската тесом, имела на южном и северном фасадах небольшие окна со ставнями и навес на столбах, который в последствии защищал постройку от разрушения, архитектурно-художественное оформление более чем скромно.

**10.2. Сведения о современном использовании объекта экспертизы, его собственниках, пользователях, границах землепользования и исторических планировочных рубежах:** первоначальные границы территории бывшей усадьбы купца С.Ф. Хромова не сохранились, в настоящее время вся территория разделена на несколько земельных участков, сформированных под объектами недвижимости. Вся территория входит в охранную зону регионального значения ОЗР 3-28. Строения усадьбы, располагавшиеся на дворовой территории, утрачены и в настоящее время на их месте расположены объекты современного строительства: по пер. Затеевскому – 2-х этажное протяженное здание гостиницы, в центральной части – одноэтажное каменное здание хозяйственного назначения. В центральной части сквера (в непосредственной близости от местоположения кельи старца Федора Кузьмича) установлен закладной камень для строительства часовни.

**10.3. Описание особенностей объекта экспертизы, являющиеся основанием для включения его в реестр и подлежащих обязательному сохранению (далее предмет охраны объекта культурного наследия):** к особенностям объекта культурного наследия, подлежащих обязательному сохранению (предмету охраны) относятся элементы согласно приложению 2.

**10.4. Сведения о непосредственной или косвенной связи объекта с историческими личностями или событиями регионального или локального значения, иные сведения мемориального значения:** объект экспертизы неразрывно связан с именем Старца Федора Кузьмича. В 1984 г. Федор Кузьмич канонизирован Русской православной церковью в лике праведных в составе Собора сибирских святых (Святой праведный старец Феодор Томский). Именно члены семьи купца С.Ф. Хромова на протяжении многих лет с 1858 г. по 1864 г., когда старец Федор Кузьмич жил в усадьбе и после его кончины вплоть до 1930-х годов, когда келья была снесена за ветхостью, бережно чтители данное место. Благословенный старец и все его житие стали частью русской истории и народных преданий. Одна из которых связана с императором Александром I: «...будто бы он не умер в 1825 г. в Таганроге, а отрёкся от престола и отправился странствовать по Руси в облике праведного старца Фёдора Кузьмича». Рассказы о таинственном сибирском старце привлекли внимание Л.Н. Толстого. Неоконченная повесть Л. Н. Толстого «Посмертные записки старца Федора Кузьмича» впервые была опубликована в 1912 году.

Данная усадьба связана с еще одним именем - сибирским писателем Николаем Ивановичем Наумовым (1838-1901), который в 1887 г. жил в доме-флигеле (ныне ул. Крылова, 26а) – один из самых известных писателей-народников, коренной сибиряк. Рассказами Наумова начинается сибирская беллетристика. Сегодня проза Наумова

привлекает знанием народной психологии, быта, мужицкой мудростью, замечательным воспроизведением речи своих героев. Его рассказы – источник знаний о сибирской глубинке конца позапрошлого века. В изображении своих героев Наумов использует сюжеты очеркового типа с рассказчиком-наблюдателем в центре. «Смелый голос правды» – так оценивал манеру Наумова друживший с ним Г. Н. Потанин.

**11. Документы и материалы, собранные и полученные при проведении экспертизы, а также использованная для нее специальная, техническая и справочная литература:**

- 11.1. Рассмотрены представленные Заказчиком документы, подлежащие экспертизе;
- 11.2. Выполнены натурные исследования Объекта экспертизы по существующему состоянию с фотофиксацией;
- 11.3. Проведен сравнительный анализ всего комплекса данных (документов, материалов, информации, фотофиксация) по Объекту экспертизы;
- 11.4. Составлен проект предмета охраны по Объекту экспертизы;
- 11.5. Определены границы территории Объекта экспертизы;
- 11.6. Проведены консультации с органом исполнительной власти, уполномоченным в области охраны объектов культурного наследия;
- 11.7. Оформлены результаты экспертизы (проведенных исследований) в виде Акта государственной историко-культурной экспертизы.

**12. Обоснования вывода экспертизы:**

**12.1. Историко-художественное значение объекта экспертизы, его эстетическая, стилистическая и градостроительная ценность:** сохранившиеся строения усадьбы имеют архитектурно-градостроительную ценность, так как формируют облик исторической застройки улицы Крылова (б. ул. Монастырской) периода сер. XIX – нач. XX вв., вдоль которой расположены значимые для города объекты культурного наследия: ансамбль Богородице-Алексеевского мужского монастыря (1658 -1903 гг.), жилые дома, здание бывшей духовной семинарии по ул. Никитина, 8 (1896 – 1899 гг.).

Архитектурно-стилевая ценность усадьбы обусловлена традиционной городской усадьбой, характерной для архитектуры г. Томска кон. XIX - нач. XX в.

Мемориальная ценность территории связана с периодом жизни в г. Томске (с 1858 по 1864 гг.) исторической личности Святого праведного старца Федора Кузьмича, канонизированного (в 1984 г.) Русской православной церковью в составе Собора сибирских святых в лике праведного старца Феодора Томского, место паломничества.

**12.2. Ремесленная и (или) технологическая ценность объекта экспертизы, использованные при его создании редкие и (или) ценные строительные и отделочные материалы и т.д.:** при строительстве использованы традиционные приемы рубки в «обло» и тесанный брус в «лапу», покрытие тесом.

**12.3. Современное состояние объекта, сохранность его подлинных исторических элементов, в том числе:**

- историческая объемно-пространственная структура достопримечательного места -усадьбы, в первоначальном объеме частично утрачена, на территории со двора имеются поздние не устранимые современные постройки и принципиально устранимые искажения, а именно:

-основной главный усадебный дом, двухэтажный, деревянный из бруса с обшивкой: общая композиция и архитектурно-декоративная отделка фасадов объектов усадьбы имеет устранимые искажения на основании сохранившихся данных историко-архивных, натурных исследований и проектных решений, архитектурно-декоративная отделка интерьеров имеет невосполнимые утраты,

-дом-флигель двухэтажный деревянный с мезонином рубленный в «обло» имеет

выполнимые утраты в виде мезонина на основании историко-архивных данных, натурных исследований и проектных решений,

-келья старца Федора Кузьмича имеет невосполнимые утраты, т.к. утрачена одна из фундаментальных составляющих мемориальной ценности подлинность «материала», но при этом место не утратило своей значимости.

**12.4. Современное состояние исторической территории объекта, сохранность его подлинных исторических элементов, в том числе:** главный 2-х этажный деревянный жилой дом (ул. Крылова, 26), перестроенный наследниками купца С.Ф. Хромова в 1885-1888 гг. (находится в аварийном состоянии), дом – флигель 2-х этажный деревянный (ул. Крылова, 26а) и территория сквера, где находилась келья старца Федора Кузьмича.

### **13. Вывод экспертизы:**

Включить (положительное заключение) выявленный объект культурного наследия «**Памятное место, где в середине XIX в. располагалась усадьба купца С.Ф. Хромова, в которой с 1858 по 1864 гг. жил старец Федор Кузьмич**» в единый государственный реестр объектов культурного наследия (памятникам истории и культуры) народов Российской Федерации в качестве объекта культурного наследия.

**13.1. Вид объекта культурного наследия:** достопримечательное место.

**13.2. Предложение по наименованию объекта экспертизы:** «Памятное место, где в середине XIX в. располагалась усадьба купца С.Ф. Хромова, в которой с 1858 по 1864 гг. жил старец Федор Кузьмич».

**13.3. Рекомендуемая категория историко-культурного значения объекта экспертизы:** объект культурного наследия (памятник истории и культуры) местного (муниципального) значения.

**13.4. Описание особенностей объекта экспертизы, послуживших основанием для его включения в реестр и подлежащих обязательному сохранению (предмет охраны объекта культурного наследия):** особенностями объекта экспертизы, послуживших основанием для его включения в реестр и подлежащих обязательному сохранению является проект предмета охраны согласно приложению 2 данной экспертизы.

**13.5. Сведения о наличии территории и (или) зон охраны объектов культурного наследия, в границах которых, расположен данный объект:** территория находится в охранной зоне объектов культурного наследия ОЗР 3-28. Предлагается назначить границы территории выявленного объекта культурного наследия согласно приложению 3.

*Я, Савельева Нина Валентиновна, в соответствии с законодательством Российской Федерации несу ответственность за достоверность и обоснованность сведений и выводов, изложенных в настоящем акте.*

### **14. Перечень приложений к заключению экспертизы:**

14.1. Приложение 1. Фотофиксация объекта экспертизы (на 11 л.)

14.2. Приложение 2. Проект предмета охраны «Памятное место, где в середине XIX в. располагалась усадьба купца С.Ф. Хромова, в которой с 1858 по 1864 гг. жил старец Федор Кузьмич» (на 5 л.).

14.3. Приложение 3. Проект границы территории выявленного объекта культурного наследия «Памятное место, где в середине XIX в. располагалась усадьба купца С.Ф. Хромова, в которой с 1858 по 1864 гг. жил старец Федор Кузьмич» (на 2 л.).

**Дата оформления заключения экспертизы**

«30» августа 2017 г.

Эксперт \_\_\_\_\_

Н.В.Савельева

**Приложение 1**  
к Акту государственной историко-культурной экспертизы  
от 30 августа 2017 г.

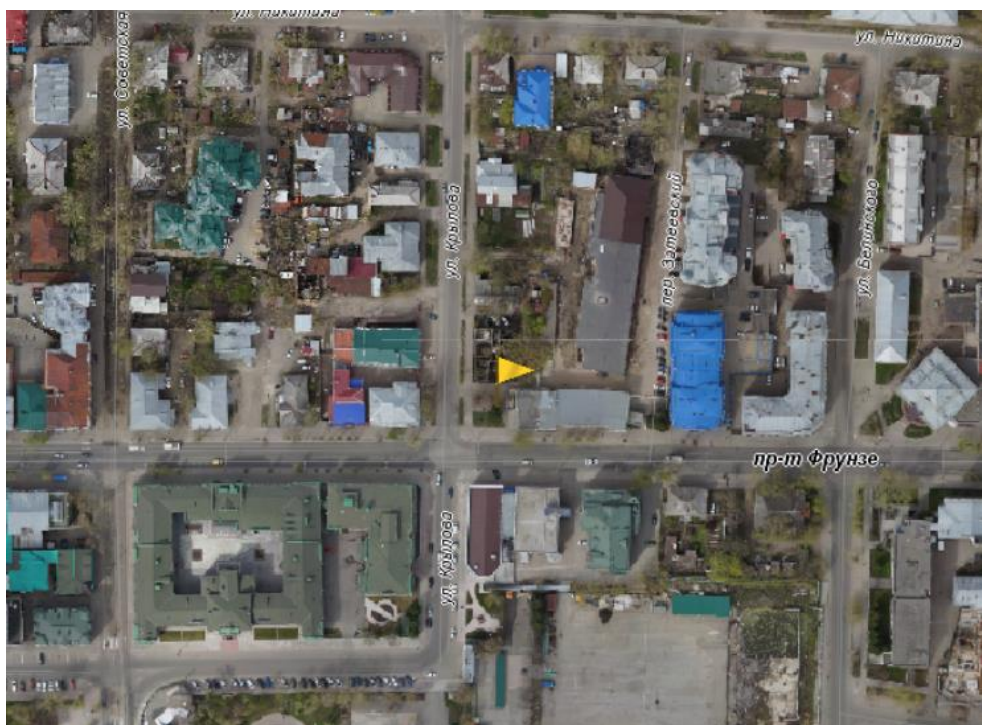


Рис. 1. «Памятное место, где в середине XIX в. располагалась усадьба купца С.Ф. Хромова, в которой с 1858 по 1864 гг. жил старец Федор Кузьмич» по адресу: по адресу: Томская область, г. Томск, Крылова (улица), 26, 26а. По состоянию на 2017 г. (спутниковая карта).

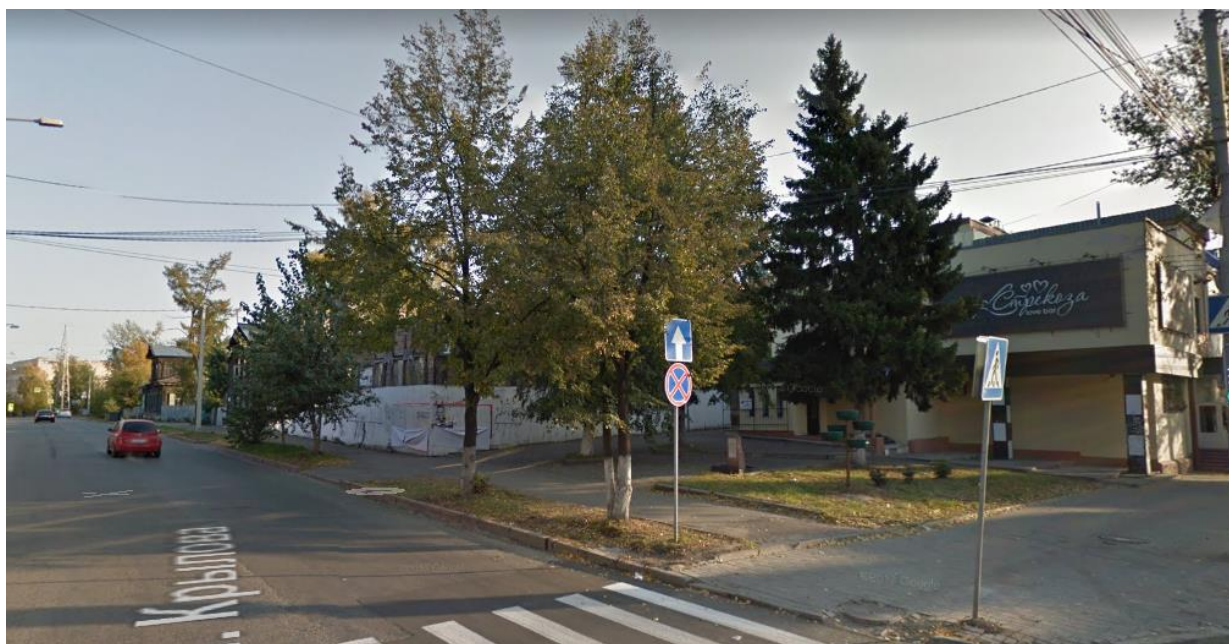


Рис. 2. «Памятное место, где в середине XIX в. располагалась усадьба купца С.Ф. Хромова, в которой с 1858 по 1864 гг. жил старец Федор Кузьмич» по адресу: по адресу: Томская область, г. Томск, Крылова (улица), 26, 26а. Общий вид усадьбы по состоянию на 2017 г. (спутниковая карта).

Эксперт \_\_\_\_\_ Н.В.Савельева



Рис. 3. Усадьба купца С.Ф. Хромова и его наследников по состоянию на нач. XX в. Репродукция из исторической записки проекта «Памятник истории б. усадьба купца Хромова по ул.Крылова, 26 в г.Томске», 2001 г.СИ «Сибспецпроектреставрация».

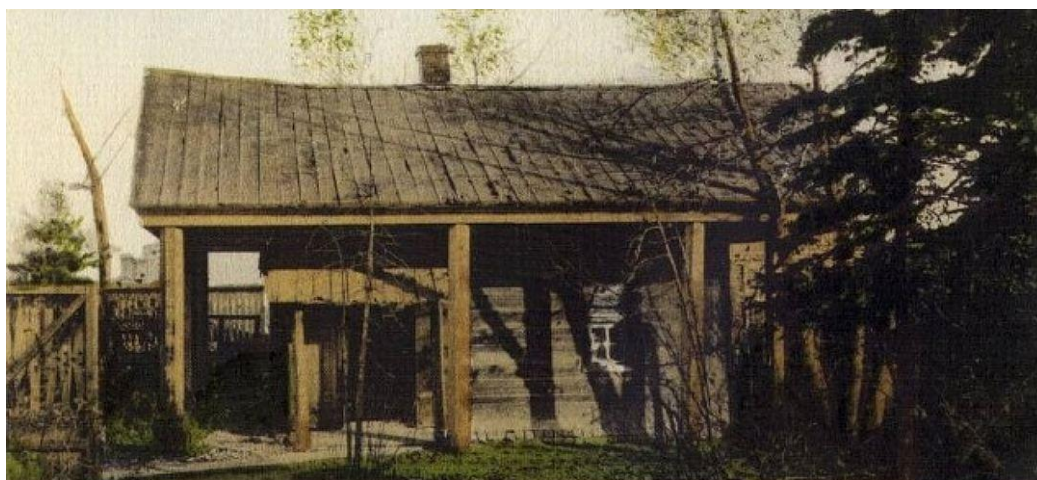


Рис. 4. Келья старца Федора Кузьмича в саду усадьбы купца С.Ф. Хромова на кон.ХІХ-нач. XX в. Репродукция с открытки (интернет ресурс [russian7.ru](http://russian7.ru)).



Рис. 5. «Закладной камень в основании часовни на месте кельи святого старца Федора Томского. Освящен 5 июля 2003 г.»  
По состоянию на 2017 г.

Эксперт

Н.В.Савельева

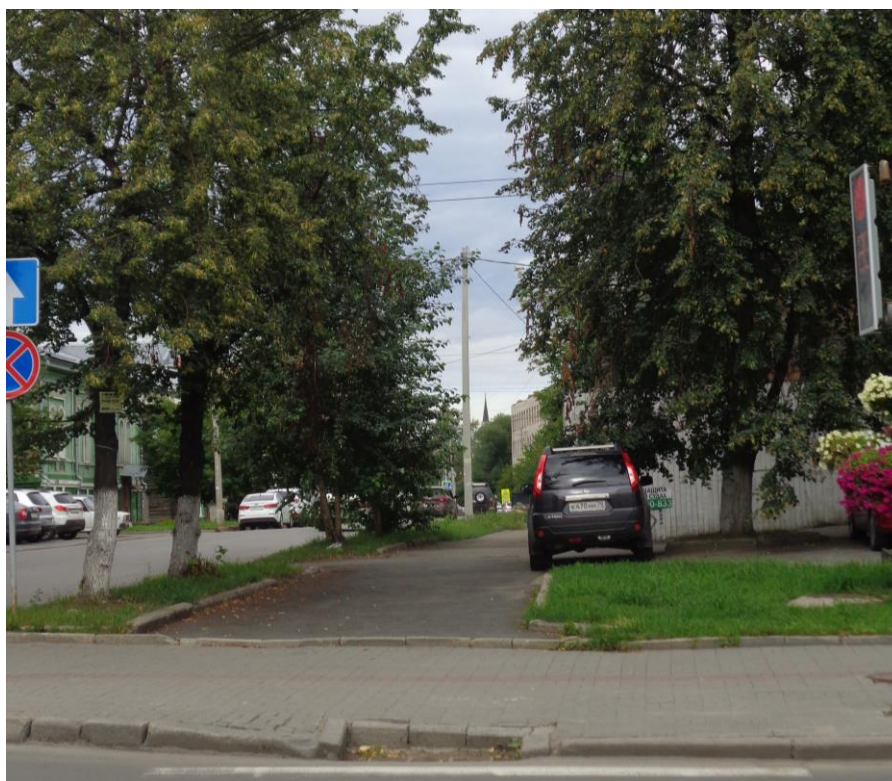


Рис. 6. Перспектива улицы Крылова в видном на мужской Богородице -Алексеевский мужской монастырь, где был похоронен старец Федор Кузьмич. По состоянию на 2017 г.



Рис. 7. Перспектива исторической застройки ул. Крылова с противоположной стороны усадьбы. По состоянию на 2017 г.

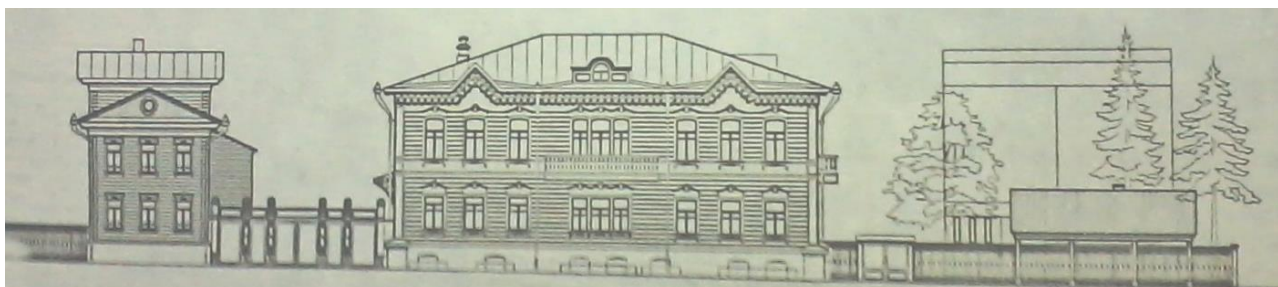


Рис. 8. Реконструкция развертки по ул.Крылова усадьбы купца С.Ф. Хромова, в которой с 1858 по 1864 гг. жил старец Федор Кузьмич. (Из «Проекта реставрации и приспособления под гостиничный комплекс бывшей усадьбы купца Хромова по ул.Крылова, 26, 26а в г.Томске» ш.448/2011 г. ОАО «Сибирский институт «Сибспецпроектреставрация»).



Рис. 9. «Памятное место, где в середине XIX в. располагалась усадьба купца С.Ф. Хромова, в которой с 1858 по 1864 гг. жил старец Федор Кузьмич» по адресу: по адресу: Томская область, г. Томск, Крылова (улица), 26, 26а. По состоянию на 2017 г.

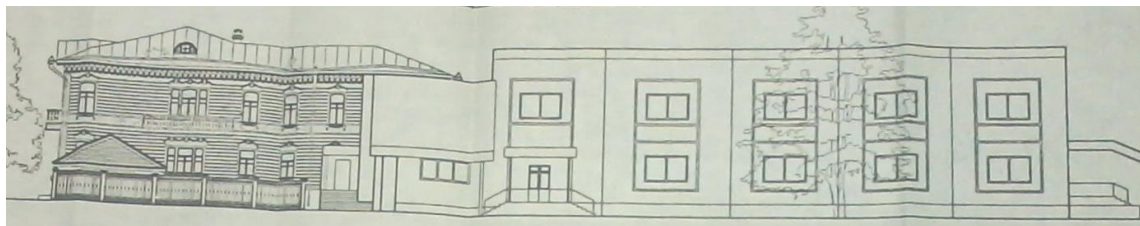


Рис. 10. Развертка по пр.Фрунзе усадьбы купца С.Ф. Хромова, в которой с 1858 по 1864 гг. жил старец Федор Кузьмич. (Из «Проекта реставрации и приспособления под гостиничный комплекс бывшей усадьбы купца Хромова по ул.Крылова, 26, 26а в г.Томске» ш.448/2011 г. ОАО «Сибирский институт «Сибспецпроектреставрация»).



Рис. 11. Бывшая усадьба купца С.Ф. Хромова. Место перестроенного каменного дома по пр.Фрунзе, 16. По состоянию на 2017 г.



Рис. 12. Усадьба купца С.Ф. Хромова и его наследников по состоянию на нач. XX в. Репродукция из исторической записки проекта «Памятник истории б. усадьба купца Хромова по ул.Крылова, 26 в г.Томске», 2001 г.СИ «Сибспецпроектреставрация».

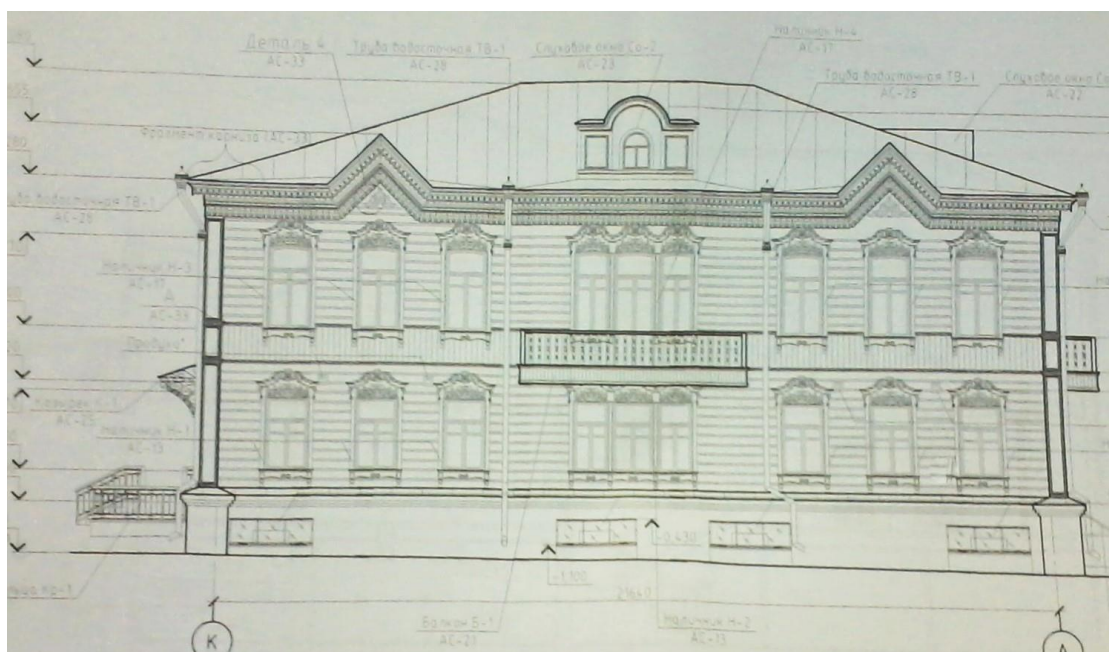


Рис. 13. Главный усадебный дом купца С.Ф.Хромова и его наследников на нач. XX в. (Из «Проекта реставрации и приспособления под гостиничный комплекс бывшей усадьбы купца Хромова по ул.Крылова, 26, 26а в г.Томске» ш.448/2011 г. ОАО «Сибирский институт «Сибспецпроектреставрация»).



Рис. 14. Главный усадебный дом купца С.Ф.Хромова и его наследников по ул.Крылова, 26 со стороны сквера. По состоянию на 2017 г.



Рис. 15. Главный усадебный дом купца С.Ф.Хромова и его наследников по ул.Крылова, 26. Восточный фасад. По состоянию на 2017 г.



Рис. 16. Фрагмент главного усадебного дома купца С.Ф.Хромова и его наследников по ул.Крылова, 26. Вид со двора. Фрагмент сруба из бруса. По состоянию на 2017 г.



Рис. 17. Фрагмент главного усадебного дома купца С.Ф.Хромова и его наследников по ул.Крылова, 26. Фрагмент цоколя. По состоянию на 2017 г.



Рис. 18. Дом-флигель усадьбы купца С.Ф.Хромова и его наследников по ул.Крылова, 26а. Восточный фасад. По состоянию на 2017 г.



Рис. 19. Дом-флигель усадьбы купца С.Ф.Хромова и его наследников по ул.Крылова, 26а. Восточный фасад. Репродукция из проекта «Памятник истории б. усадьба купца Хромова по ул.Крылова, 26 в г.Томске», 2001 г. СИ «Сибспецпроектреставрация».

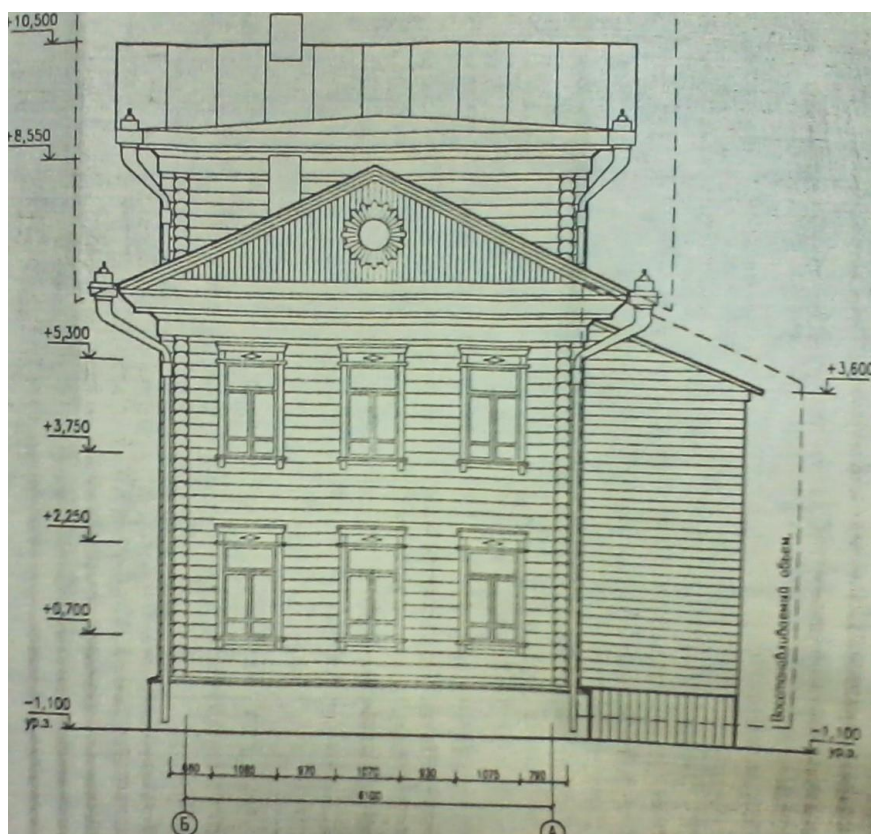


Рис. 20. Проект реставрации дома-флигеля купца С.Ф.Хромова и его наследников.  
 (Из «Проекта реставрации и приспособления под гостиничный комплекс бывшей усадьбы  
 купца Хромова по ул.Крылова, 26, 26а в г.Томске» ш.448/2011 г.  
 ОАО «Сибирский институт «Сибспецпроектреставрация»).



Рис. 21. Дом-флигель усадьбы купца С.Ф.Хромова и его наследников  
 по ул.Крылова, 26а. Фрагмент фронтона восточного фасада. По состоянию на 2017 г



Рис. 22. Усадьба купца С.Ф. Хромова и его наследников. Вид со двора внутри квартала.  
По состоянию на 2017 г.



Рис. 23. Усадьба купца С.Ф. Хромова и его наследников. Вид двора усадьбы.  
По состоянию на 2017 г.

**Проект предмета охраны**  
**выявленного объекта культурного наследия**  
**«Памятное место, где в середине XIX в. располагалась усадьба купца**  
**С.Ф. Хромова, в которой с 1858 по 1864 гг. жил старец Федор Кузьмич»**  
по адресу: Томская область, г. Томск, Крылова (улица), 26, 26а

Территория достопримечательного места объекта культурного наследия **«Памятное место, где в середине XIX в. располагалась усадьба купца С.Ф. Хромова, в которой с 1858 по 1864 гг. жил старец Федор Кузьмич»** имеет следующие сохранившиеся объекты усадьбы:

- главный дом -двухэтажный деревянный,
- дом-флигель-двухэтажный деревянный с мезонином,
- сквер с камнем, установленным около места утраченной кельи отца Федора Кузьмича с надписью «Закладной камень в основании часовни на месте кельи святого старца Федора Томского. Освящен 5 июля 2003 г.»

***1. Планировочные характеристики достопримечательного места.***

Достопримечательное место расположено в центральной части г. Томска, в историческом районе «Юрточная гора». На пересечении ул.Крылова и пр.Фрунзе.

Формирует красную линию ул. Крылова, угол пр. Фрунзе и ул. Крылова. Главным элементом достопримечательного места является усадьба, в саду которой находилась келья старца Федора Кузьмича. Сохранена историческая застройка на противоположной стороне ул.Крылова.

Въезд на территорию достопримечательного места осуществляется между основным домом и флигелем с ул. Крылова.

**Достопримечательное место исторически принадлежит к жилой усадьбе, где главным элементом является сквер (сад) - место кельи старца Федора Кузьмича.**

***2. Объемно-пространственные характеристики достопримечательного места.***

Объекты достопримечательного места расположены вдоль красной линии, по отношению друг к другу последовательно. Сквер (бывший сад) формирует восприятие достопримечательного места с угла квартала. Противоположная историческая застройка, состоящая из двухэтажных усадебных домов, поддерживает колорит улицы. Бассейн видимости достопримечательного места визуальнo связан с Богородице-Алексеевским мужским монастырем, который так же несет сакральную характеристику места захоронения старца Федора Кузьмича.

Главный объект усадьбы (частично утрачен) расположен в юго-западной части усадьбы, в строчке периметральной застройки квартала, главным фасадом по красной линии ул. Монастырской (ныне ул. Крылова). Двухэтажный деревянный дом на кирпичном цоколе, рубленный в лапу из бруса с обшивкой имеет Г-образный в плане объем перекрыт стропильной крышей под железо. Главный фасад по ул. Крылова симметричный в 7 осей окон. Центральная ось акцентирована широким 3-х частным окном, балконом в уровне 2-го этажа и фигурным слуховым окном в виде аттика. Боковые оси фасада – двумя треугольными щипцами. Окна 1-го этажа прямоугольные, окна 2-го этажа лучковые. Планировочная структура здания, смешанная с одним лестничным блоком в северной части дома. В плане дом разделен поперечной несущей стеной на две

части. Северная часть с коридорной системой планировки (коридор по центру объема), южная часть – анфиладная. В здании было предусмотрено печное отопление

Дом-флигель расположен в северо-западной части усадьбы (севернее главного дома) по красной линии ул. Крылова и представляет собой 2-х этажный деревянный дом, рубленый из бревен «в обло» на кирпичном цоколе, перекрытый двухскатной крышей. План прямоугольной формы, вытянутый в глубину квартала. Главный фасад узкий симметричный решен в три оси окон, центральная ось акцентирована треугольным фронтоном крыши с круглым слуховым окном в тимпане фронтона. Первоначально над центральной частью здания в уровне крыши располагался мезонин, композиционно фиксирующий центральные оси протяженных боковых фасадов (северного и южного). Со стороны южного фасада имелась пристройка основного входа (сохранились заложенные проемы в центральной части фасада).

Келья (объект утрачен) располагалась в саду усадьбы и представляла собой небольшую избу-четырёхстенку с сенями, рубленую из бревен «в обло» и перекрытую на два ската. После смерти старца Федора Кузьмича в 1864 г. купец Хромов устроил навес над кельей, чтобы защитить её от дальнейшего разрушения (так называемая консервация). В 1930-х годах келья была разобрана за ветхостью.

### ***3. Архитектурно-стилевые характеристики достопримечательного места.***

Архитектурно-стилевая характеристика достопримечательного места обусловлена традиционной городской усадьбой, характерной для архитектуры г. Томска кон. XIX нач. XX в.:

**- главный усадебный дом имеет традиционное для гражданской (городской) архитектуры декоративное оформление фасадов. Фасады обшиты профильными досками. Элементы декора: профильный карниз, междуэтажные пояса, лопатки, наличники с валютообразным навершием, деревянные балконы (на западном и южном фасадах),**

**- дом - флигель традиционных тип дома со «связью» в три окна на главном фасаде и мезонином в центральной части.**

### ***4. Ценные элементы застройки и благоустройства.***

#### ***4.1. Застройка (здания и сооружения, малые формы).***

***Объекты культурного наследия, входящие в состав достопримечательного места:***

**Главный (основной) дом усадьбы (двухэтажный, деревянный)** - к особенностям объекта культурного наследия, подлежащих обязательному сохранению (предмету охраны) относятся:

1. Объемно-планировочное решение и габариты здания в плане (поздние дворовые пристройки не относятся к предмету охраны объекта культурного наследия).

2. Фасады:

а) материал стен (сруб из бруса в лапу с декоративной обшивкой);

б) габариты и конфигурация кирпичного цоколя;

в) декоративное оформление фасадов (рисунок обшивки, подзоров, наличников окон), трехчастная композиция главного фасада с балконом и тройным окном;

г) габариты и конфигурация деревянных оконных и дверных проемов (с историческим рисунком элементов);

д) габариты и конфигурация стропильной крыши, кровля из листового металла с покрытием, включая аттик, фронтоны, наружные водостоки и отливы.

4. Цветовое решение фасадов –на основании комплексных научных исследований.

**Дом-флигель (двухэтажный, деревянный с мезонином)** - к особенностям объекта культурного наследия, подлежащих обязательному сохранению (предмету охраны) относятся:

1. Объемно-планировочное решение и габариты здания в плане с мезонином (поздние пристройки не относятся к предмету охраны объекта культурного наследия).

2. Фасады:

а) материал стен (сруб в «обло»);

б) декоративное оформление фасадов (рисунок наличников, декоративное оформление фронтона);

в) габариты и конфигурация деревянных оконных и дверных проемов (с историческим рисунком элементов);

г) габариты и конфигурация стропильной крыши с мезонином, кровля из листового металла с покрытием, включая наружные водостоки и отливы.

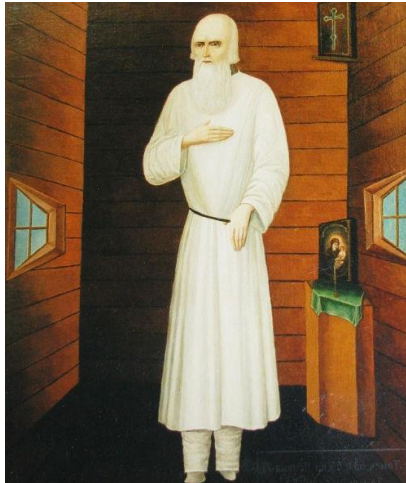
4. Цветовое решение фасадов –на основании комплексных научных исследований.

#### **4.2. Элементы благоустройства и озеленения.**

В настоящее время историческое благоустройство усадьбы, в виде ограждения территории, малых архитектурных форм, дорожек и тропинок утрачено. На территории сквера (бывшего сада) сохранилось озеленение в виде ели зафиксировано памятное место-кельи старца Федора Кузьмича в виде камня с надписью: «Закладной камень в основании часовни на месте кельи святого старца Федора Томского. Освящен 5 июля 2003 г.».

#### **4.3. Мемориальная ценность.**

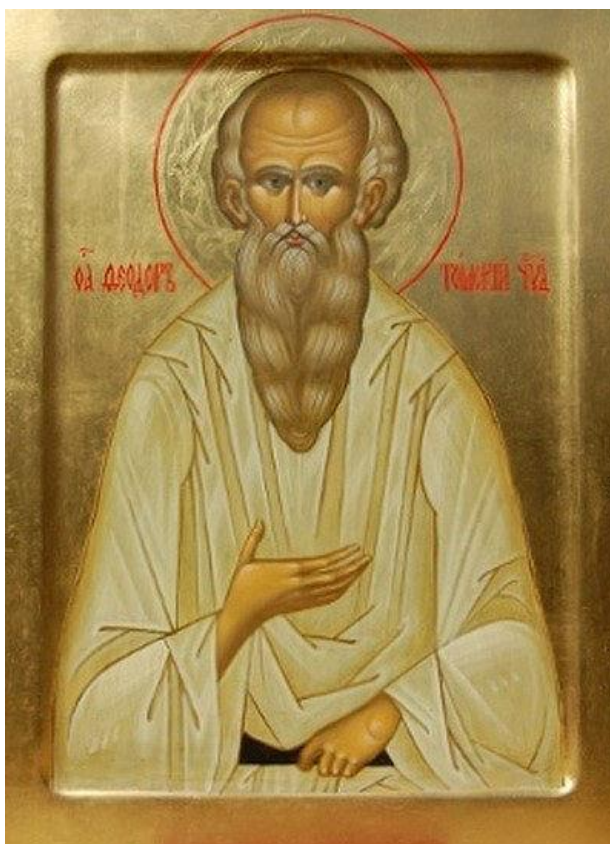
Место паломничества, канонизированного (в 1984 г.) Русской православной церковью в составе Собора сибирских святых в лике праведного старца Феодора Томского.



Житие святого праведного Феодора Томского содержит сведения о том, что старец вел благочестивую жизнь, полную самопроизвольных лишений. Он довольствовался малым: жил в тесной келье, был воздержан в пище, питаясь хлебом и водой, спал на доске, имея вместо подушки чурбан, одевался в простую одежду, однако был очень аккуратен. Но даже в бедной одежде он выглядел человеком благородного происхождения. Был благовоспитан и образован. В келье старца находилось много картинок и икон, подаренных почитателями. С собой он принес только Евангелие, распятие и икону святого благоверного князя Александра Невского, которого он особенно почитал. Многие отмечали внешнее сходство Федора Кузьмича с императором Александром I. Все свободное время Федор Кузьмич посвящал молитве, после его смерти обнаружилось, что

колени старца покрыты толстыми мозолями от частых и продолжительных коленопреклоненных молитв. Сохранилась составленная им молитва:

«О, Владыко, человеколюбче Господи, Отец, Сын и Святой Дух, Троица Святая! Благодарю Тя, Господи, за Твое великое милосердие и многое терпение. Аще бы не Ты, Господи, и не Твоя благодать покрыла мя грешного во вся дни и ночи, и часы, то уже бы аз, окаянный, погибл ,аки прах, пред лицем ветра за свое окаянство и любность, и слабость, и за все свои преестественные грехи. Уже бо не престаю и не престану часа того, чтобы не сотворить греха, а когда восхотех приити ко отцу своему духовному на покаяние, отча лица устыдихся, грехи утаих, оные забых и не могох всего исповедати срама ради и множества грехов моих; тем же убо покаяние мое нечистое есть и ложное рекомо, но Ты, Господи, ведый тайну сердца моего, молчатися разреши и прости в моем согрешении грешную мою душу, яко благословен во веки веков. Аминь».



Старец принимал множество людей, приходивших к нему за советом, учил грамоте, Священному Писанию, истории и географии крестьянских детей. Взрослым рассказывал об исторических событиях, проявляя знание петербургской придворной жизни, любил рассказывать о военных походах и сражениях, вдаваясь в мельчайшие подробности войны 1812 года. Он рассказывал, что Александр I завидовал Кутузову, но когда французы подходили к Москве «император Александр припал к мощам преподобного Сергия Радонежского и долго со слезами молился этому угоднику. В это время он услышал как бы внутренний голос, который сказал ему: Иди, Александр, дай полную власть Кутузову, да поможет Бог изгнать из Москвы французов. Как фараон в Чермном море, так и французы на Березовой речке погрязнут». Старец обладал даром прозорливости, называл по именам обратившихся к нему, говорил о скрытых неблагоприятных мыслях и поступках. Бог дал ему и дар исцеления. Врачуя телесные немощи, он указывал на их истинный корень - грех. Почитавший старца купец Семен Хромов был исцелен по молитвам Федора Кузьмича от болезни глаз и читал без очков до своей смерти. По свидетельству Хромова,

Эксперт \_\_\_\_\_ Н.В.Савельева

уступив его настойчивым просьбам, старец открыл ему тайну, завещав не воздавать царских почестей при погребении. Старец Федор Кузьмич умер 20 января 1864 года. В момент кончины старца из дома три раза вышло огненное пламя, замеченное и соседями, и с пожарной каланчи. Пожарные разъезжали, разыскивая место пожара, но ничего не нашли. Погребен был старец в ограде Богородице-Алексиевского монастыря. После смерти Федора Кузьмича его келья и могила стали местами паломничества. Многие получили там исцеления от душевных и телесных недугов. Приезжали и члены семьи Дома Романовых, в том числе и святой Страстотерпец Николай II. Почти два столетия живет в народной памяти предание об императоре Александре I: будто бы он не умер в 1825 г. в Таганроге, а отрёкся от престола и отправился странствовать по Руси в облике праведного старца Фёдора Кузьмича. Рассказы о таинственном сибирском старце привлекли внимание и Л.Н. Толстого. Когда великий князь Николай Михайлович прислал Толстому оттиск своего исследования, Лев Николаевич ответил ему: «Пускай исторически доказана невозможность соединения личности Александра и Кузьмича, легенда остается во всей своей красоте и истинности. — Я начал было писать на эту тему, но едва ли не только кончу, но едва ли удосужусь продолжать... А очень жалею. Прелестный образ». Неоконченная повесть Л. Н. Толстого «Посмертные записки старца Федора Кузьмича» впервые была опубликована в 1912 году.

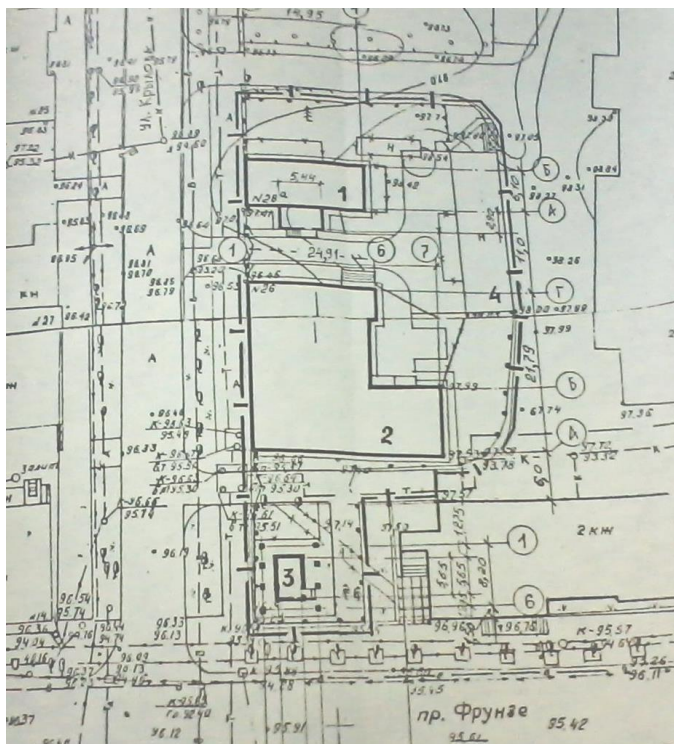
Память праведного Феодора Томского совершается (по юлианскому календарю): 10 июня (общецерковное празднование в составе Собора Сибирских святых), 20 января и 22 июня (местные празднования в Томской епархии).

**Приложение 3**  
к Акту государственной историко-культурной экспертизы  
от 30 августа 2017 г.

**Проект границ территории выявленного объекта культурного наследия**  
**«Памятное место, где в середине XIX в. располагалась усадьба купца С.Ф. Хромова,**  
**в которой с 1858 по 1864 гг. жил старец Федор Кузьмич»**  
по адресу: Томская область, г. Томск, Крылова (улица), 26, 26а

Территория выявленного объекта культурного наследия **«Памятное место, где в середине XIX в. располагалась усадьба купца С.Ф. Хромова, в которой с 1858 по 1864 гг. жил старец Федор Кузьмич»** является участок бывшей усадьбы Хромова, непосредственно занятый объектами усадьбы: главный усадебный дом, дом-флигель и территория бывшего сада.

**Обоснование границы достопримечательного места:** границы территории усадьбы купца Хромова на период проживания старца Федора Кузьмича (1858-1864 гг.) не установлены, однако учитывая, что исторически усадьба на протяжении всего развития формировала застройку улицы Крылова, которая в настоящее время сохранила колорит исторической застройки на нач. XX в., а дворовое пространство и застройка по пр.Фрунзе в настоящее время имеет невосполнимые утраты, предлагается территорию достопримечательного места ограничить максимальным сохранением строчки объектов усадьбы купца Хромова и его наследников вдоль ул.Крылова в границах существующих кадастровых участков (согласно «Проекта реставрации и приспособления под гостиничный комплекс бывшей усадьбы купца Хромова по ул.Крылова, 26, 26а в г.Томске» ш.448/2011 г. ОАО «Сибирский институт «Сибспецпроектреставрация»).



Генеральный план усадьбы: поз.1 Дом-флигель (приспособление под музей), поз.2 Главный усадебный дом (приспособление под гостиницу на 30 мест), поз.3 сад с фиксацией места кельи старца Федора Кузьмича (варианты воссоздания кельи, место закладного камня под будущую часовню)

Эксперт \_\_\_\_\_

Н.В.Савельева

**Описание границ территории достопримечательного места** «Памятное место, где в середине XIX в. располагалась усадьба купца С.Ф. Хромова, в которой с 1858 по 1854 гг. жил старец Федор Кузьмич" по адресу: Томская область, г. Томск, Крылова (улица), 26, 26а.

Исходная т. №1 на углу кадастрового участка № 2642 по ул. Крылова, 26а, далее по часовой стрелке вдоль северной границы участка до т. № 2, поворот на 90 на юг вдоль восточной границы кадастрового участка № 2642 до т. № 3, поворот до т. № 4, затем вдоль фасада здания до т. № 5, поворот до т. № 6, далее вдоль восточной границы т. № 7, поворот на 90 по южной границы кадастрового участка № 17 до т. № 8, затем опускаемся вдоль западной границы кадастрового участка № 2877 до красной линии пр. Фрунзе до т. № 9, поворот до т. № 10 вдоль красной линии застройки пр. Фрунзе на восток, затем вдоль красной линии ул. Крылова на север до т. № 1.

Ведомость координат границ территории достопримечательного места «Памятное место, где в середине XIX в. располагалась усадьба купца С.Ф. Хромова, в которой с 1858 по 1854 гг. жил старец Федор Кузьмич" по адресу: Томская область, г. Томск, Крылова (улица), 26, 26а.

Характерная точка	Координаты		Дирекционный угол (град. мин. сек)	Длина линии, м.
	X	Y		
1	349479,63	4325353,57		
			88°13'46"	29,45
2	349480,54	4325383,01		
			179°00'24"	6,64
3	349473,90	4325383,13		
			89°33'34"	1,46
4	349473,89	4325381,66		
			181°16'24"	33,67
5	349440,23	4325380,91		
			69°58'52"	1,57
6	349439,69	4325379,44		
			181°27'06"	10,26
7	349429,43	4325379,18		
			270°41'16"	11,66
8	349429,57	4325367,52		
			178°54'29"	18,81
9	349410,76	4325367,88		
			271°41'47"	16,16
10	349411,24	4325351,73		
			1°32'43"	68,42
1	4325353,57	349479,63		

Площадь территории достопримечательного места — 1 708,70 м<sup>2</sup>

Режим использования территории достопримечательного места «Памятное место, где в середине XIX в. располагалась усадьба купца С.Ф. Хромова, в которой с 1858 по 1854 гг. жил старец Федор Кузьмич" по адресу: Томская область, г. Томск, Крылова (улица), 26, 26а.

Эксперт \_\_\_\_\_ Н.В.Савельева

1) Запрещается:

- а) Проектирование и проведение землеустроительных, земляных, строительных, мелиоративных, хозяйственных и иных работ на территории объекта культурного наследия, за исключением работ по сохранению объекта культурного наследия и (или) его территории, а также хозяйственной деятельности, не нарушающей целостности объекта культурного наследия и не создающей угрозы его повреждения, разрушения или уничтожения.
- б) Размещение информационных надписей и обозначений, не связанных с сохранением, использованием и популяризацией объекта культурного наследия.

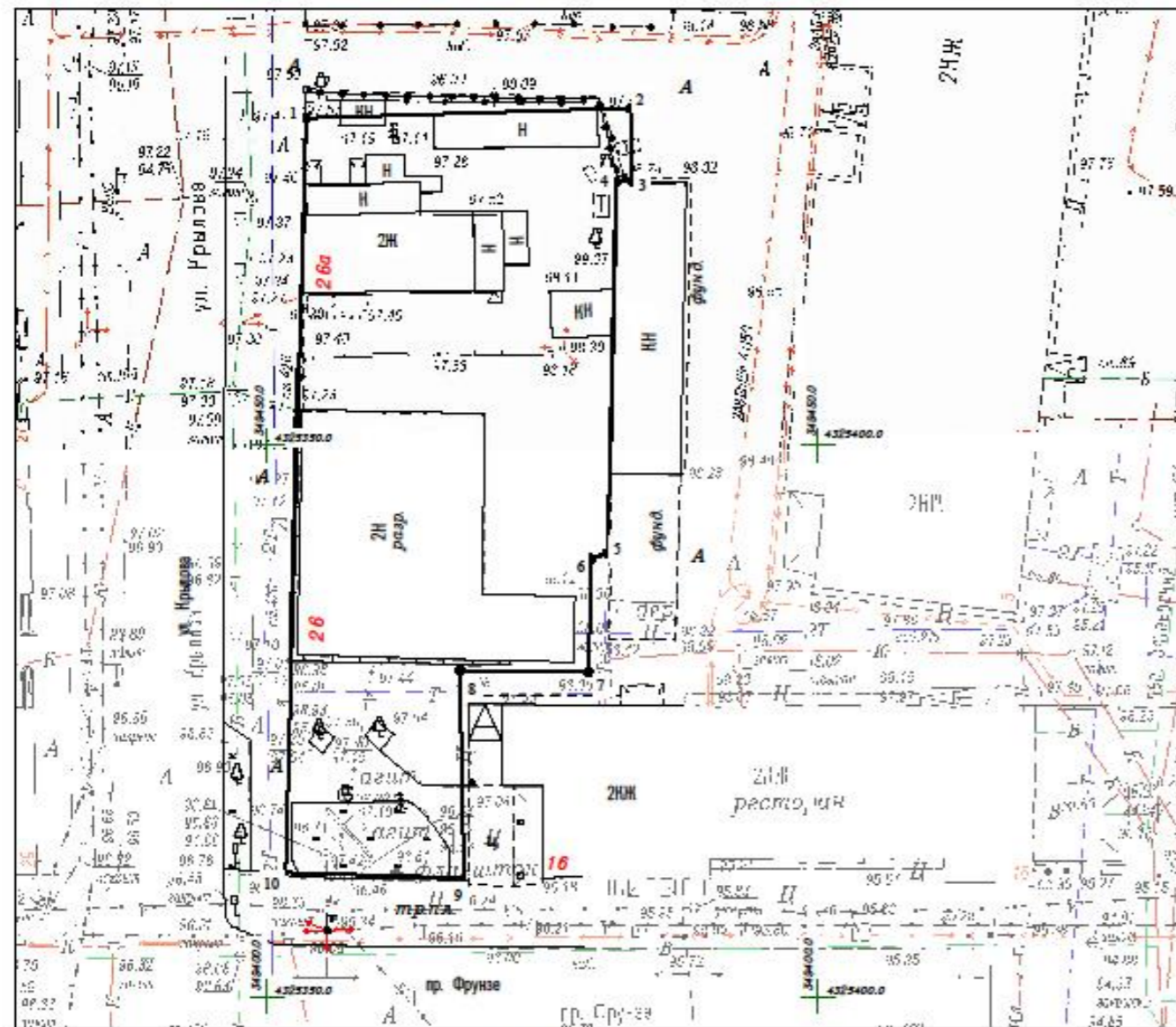
2) Разрешается:

- а) Проведение работ по сохранению объекта культурного наследия и (или) его территории по согласованию с органом государственной власти, уполномоченным в области сохранения, использования, популяризации и государственной охраны объектов культурного наследия.
- б) Осуществление хозяйственной деятельности, не нарушающей целостности объекта культурного наследия и не создающей угрозы его повреждения, разрушения или уничтожения.
- в) Размещение информационных надписей и обозначений, связанных с сохранением, использованием и популяризацией объекта культурного наследия, размером не более 0,2 кв.м по согласованию с органом государственной власти, уполномоченным в области сохранения, использования, популяризации и государственной охраны объектов культурного наследия.

#### **Карта-схема**

**границ территории выявленного объекта культурного наследия  
«Памятное место, где в середине XIX в. располагалась усадьба купца С.Ф. Хромова,  
в которой с 1858 по 1864 гг. жил старец Федор Кузьмич»  
по адресу: Томская область, г. Томск, Крылова (улица), 26, 26а.**

Карта-схема границ территории достопримечательного места



М 1:500

Ведомость координат:

№	X	Y
1	349479.63	4325353.57
2	349480.54	4325383.01
3	349473.90	4325383.13
4	349473.89	4325381.66
5	349440.23	4325380.91
6	349439.69	4325379.44
7	349429.43	4325379.18
8	349429.57	4325367.52
9	349410.76	4325367.88
10	349411.24	4325351.73

Ситуационный план:



Условные обозначения:

- Граница территории достопримечательного места
- Земельные участки:  
70:21:0200009:2642  
70:21:0200009:17  
70:21:0200009:2877
- Характерная точка

Примечание:  
Система координат – МСК 70, зона 4  
Система высот – Балтийская 1977 года

Изм.	Колуч.	Лист	№ док.	Подп.	Дата				
						Карта-схема границ территории выявленного объекта культурного наследия "Памятное место, где в середине XIX в. располагалась усадьба купца С.Ф. Храмова, в которой с 1858 по 1854 гг. жил старец Федор Нузьмич" по адресу: Тамбовская область, г. Тамбов, Крылова (улица), 26, 26а			
Изд. отдела						Карта-схема границ территории достопримечательного места	Страница	Лист	Листов
Гл. спец.								1	1
Исполн.	Мирошников А.В.					ООО "ГеоТехКом"			
Состав.	Алексеева Т.Е.								
Проверил	Моисеев Д.П.								