

**МУНИЦИПАЛЬНОЕ
АВТОНОМНОЕ УЧРЕЖДЕНИЕ КУЛЬТУРЫ
«МУЗЕЙ ИСТОРИИ ТОМСКА»**

634003, г. Томск, ул. Бакунина 3, т.(3822) 659930

Mit1604@yandex.ru

ИНН/КПП 7021001248/701701001

ПРОЕКТ УСТАНОВКИ ИНФОРМАЦИОННОЙ НАДПИСИ И ОБОЗНАЧЕНИЯ

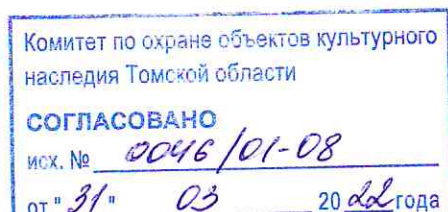
Объект культурного наследия регионального значения

«Бывшее здание Полицейской части, 1859г.»

Адрес: Томская область, город Томск, улица Бакунина 3

Заказчик: Муниципальное автономное учреждение «Музей истории Томска»

Исполнитель: Муниципальное автономное учреждение «Музей истории Томска»



СОДЕРЖАНИЕ

Наименование	стр.
Содержание	2
Раздел 1. Общие сведения об объекте культурного наследия	3
Раздел 2. Эскизное предложение информационной надписи и обозначения	3
Раздел 3. Технические характеристики информационной надписи и обозначения	4
Раздел 4. Описание метода крепления информационной надписи и обозначения	4
Приложение №1 Схема установки информационной надписи и обозначения	6
Приложение №2 Чертеж пластины	7

1. ОБЩИЕ СВЕДЕНИЕ ОБ ОБЪЕКТЕ КУЛЬТУРНОГО НАСЛЕДИЯ

Категория объекта культурного наследия – объект культурного наследия регионального значения

Наименование объекта культурного наследия: «Бывшее здание Полицейской части, 1859г.»

Вид объекта – памятник

Дата постановки на государственную охрану – 29.04.2014г.

Сведения о пользователе – Муниципальное автономное учреждение культуры «Музей истории Томска»

Регистрационный номер в едином государственном реестре объектов культурного наследия (памятников истории и культуры) народов Российской Федерации: 701410138120005

Сведения о ранее установленных информационных надписей и обозначений – не установлены.

2. ЭСКИЗНОЕ ПРЕДЛОЖЕНИЕ ИНФОРМАЦИОННОЙ НАДПИСИ И ОБОЗНАЧЕНИЯ

Крепление доски осуществляется на главном фасаде здания по адресу: г. Томск, ул. Бакунина 3.

Информационная надпись и обозначения представляют собой горизонтально ориентированную прямоугольную пластину размером 650х500 мм с размещенным на ней Большим гербом Томской области и текстовой информации следующего содержания:

- категория историко-культурного значения объекта культурного наследия;
- наименование объекта культурного наследия;
- сведения о времени возникновения объекта культурного наследия;
- слова «Охраняется государством»;
- регистрационный номер в соответствии с единым государственным реестром объектов культурного наследия

Цветовая гамма – фон светло-серый, обрамление и герб темно-серый, буквы черные. Размеры 650х500мм.

Ориентация – горизонтальная, размеры шрифта:

Слова «Объект культурного наследия регионального значения» - 84п.

Наименование объекта культурного наследия – 111п.

Слова «Охраняется государством» и «регистрационный номер 701410138120005» - 76п.

ЭСКИЗ



3. ТЕХНИЧЕСКИЕ ХАРАКТЕРИСТИКИ ИНФОРМАЦИОННОЙ НАДПИСИ И ОБОЗНАЧЕНИЯ

Информационная доска представляет собой цельнолитую пластину из композитного металла. На доску наносится пленка, которая впоследствии ламинируется для более высоких показателей атмосферостойчивости.

Металл – композитный металл.

Покрытие – пленочное.

Толщина – 3 мм.

Вес – 0.8 кг.

4. ОПИСАНИЕ МЕТОДА КРЕПЛЕНИЯ ИНФОРМАЦИОННОЙ НАДПИСИ И ОБОЗНАЧЕНИЯ

Крепление доски осуществляется с помощью саморезов по углам каркаса.

Крепежный элемент – саморез с пластиковым дюбелем для крепления к кирпичным поверхностям.

Охранная доска с габаритами 650x500x3мм выполняется из композитного металла.

Вес таблички составляет 0.8 кг., выполняется из металла по ГОСТ 15527-2004

Крепление таблички выполняется к кирпичной стене 4-мя саморезами с пластиковыми дюбелями, устанавливаемые в сверленные отверстия. Саморез, рассчитываем на срез по СП 16.13330.2017 «стальные конструкции».

Расчетная нагрузка от веса таблички равна:

$$N=0.4 \cdot \gamma J=0.8 \cdot 1.1=0.88 \text{ кг.}$$

Где γJ – коэффициент надежности по нагрузке для металлических конструкций, в которых усилия от собственного веса превышает 50% общих усилий по СП 20.13330.2016 «Нагрузки и воздействия»

Расчетная нагрузка на 1 шуруп равна:

$$N_{b, \min} = N/n = 0.88/4 = 0.22 = 0.2 \text{ кг.}$$

Где

N – количество саморезов в соединении.

Тогда требуемые площади сечения стержня шурупа самореза определяем по формуле:

$$A_b^{\text{TP}} = N_{b, \min} (R_{bs} \cdot n_s \cdot \gamma_b \cdot \gamma_c = 0.2(400 \cdot 1 \cdot 1 \cdot 0.9) = 5.56$$

Где

$R_{bs} = 400 \text{ кгс/см}^2$ – расчетные сопротивления соединения из обыкновенной стали срезом;

$n_s = 1$ – число расчетных срезов одного самореза;

$\gamma_b = 0.9$ – коэффициент условий работы;

$\gamma_c = 1$ – коэффициент условий работы соединений.

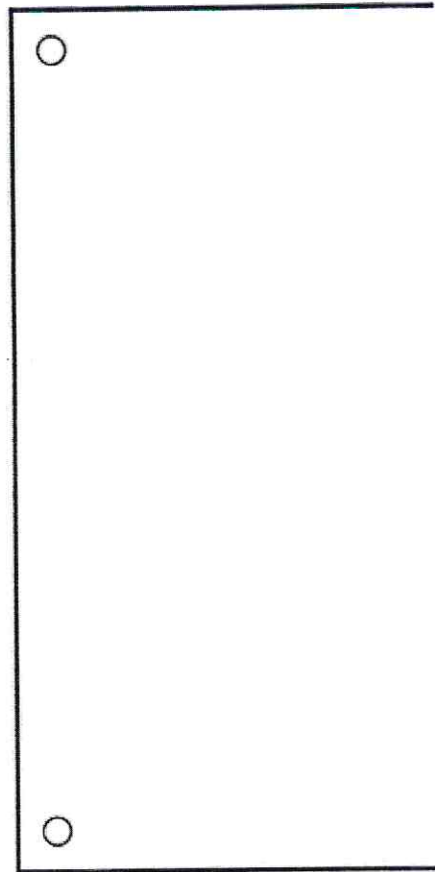
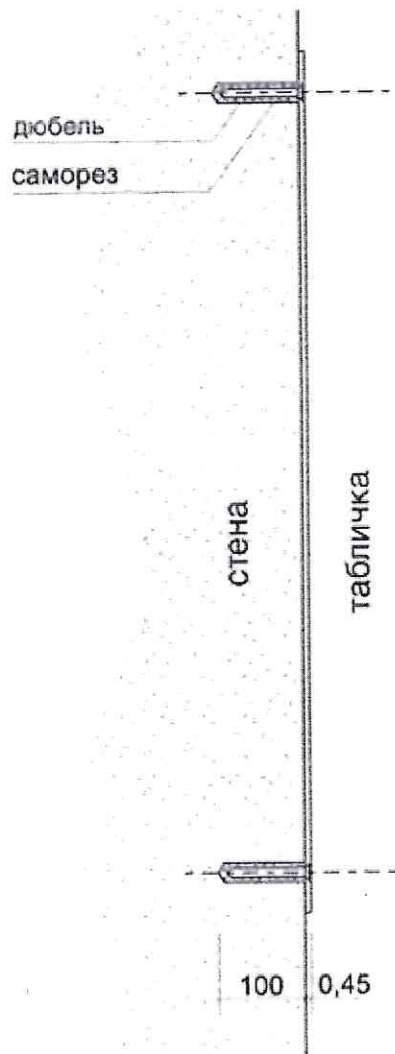
Требуемый диаметр стержня самореза равен:

$$D_b^{\text{TP}} = (4 \cdot A_b^{\text{TP}} / \pi)^{0.5} = 2.64$$

Конструктивно принимаем – саморез 5x30 по таблице ГОСТ 11652-80

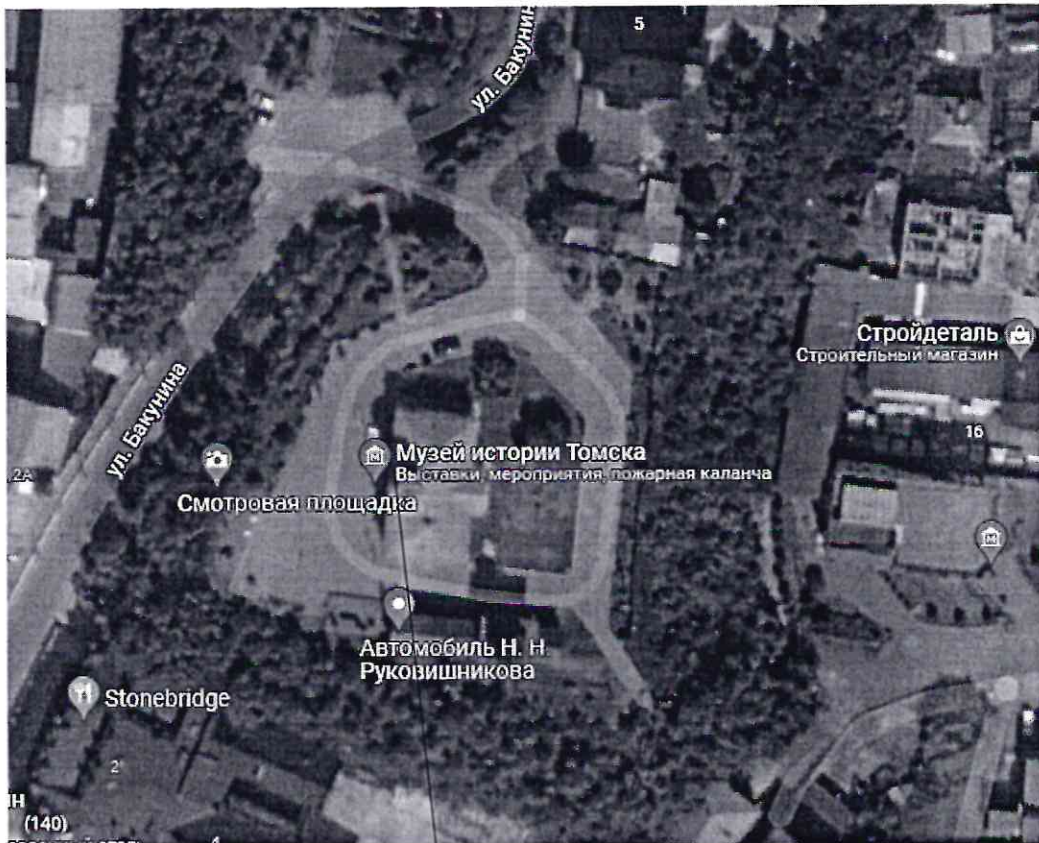
Таким образом, несущая способность (прочность) крепления табличек к стене здания обеспечена со значительным запасом по надежности, а само крепление исключает возможность повреждения и разрушения стены здания.

Эскиз крепления:



Приложение №1
к проекту информационной надписи и обозначения
объекта культурного наследия регионального значения
«Бывшее здание Полицейского участка, 1859г.»
расположенного по адресу: Томская область, город Томск
ул. Бакунина 3

СХЕМА УСТАНОВКИ ИНФОРМАЦИОННОЙ НАДПИСИ



Место расположения
информационной надписи



Место расположения
информационной надписи

к проекту информационной надписи и обозначения
объекта культурного наследия регионального значения
«Бывшее здание Полицейского участка, 1859г.»
расположенного по адресу: Томская область, город Томск
ул. Бакунина 3

ЧЕРТЕЖ ПЛАСТИНЫ

