

**Объект культурного наследия регионального значения
«Здание «Красных казарм», 1916-1919 гг.**

**ПРОЕКТ УСТАНОВКИ ИНФОРМАЦИОННОЙ
НАДПИСИ И ОБОЗНАЧЕНИЯ**

Комитет по охране объектов культурного
наследия Томской области

СОГЛАСОВАНО

исх. № распор. н 0218/01-08

от " 21 " декабря 20 25 года

2025 год

СОДЕРЖАНИЕ

Наименование	Стр.
Содержание	2
Раздел 1. Общие сведения об объекте культурного наследия	3
Раздел 2. Эскизное предложение информационной надписи и обозначения	3
Раздел 3. Технические характеристики информационной надписи обозначения	4
Раздел 4. Описание метода крепления информационной надписи и обозначения	4
Приложение №1. Схема установки и место расположения информационной надписи	5
Приложение №2. Чертёж пластины.	6

1. ОБЩИЕ СВЕДЕНИЯ ОБ ОБЪЕКТЕ КУЛЬТУРНОГО НАСЛЕДИЯ.

Категория объекта культурного наследия – объект культурного наследия регионального значения.

Наименование объекта культурного наследия: «Здание «Красных казарм», 1916-1919 гг.

Здание «Красных казарм» по адресу г. Томск, ул. Пушкина, 63, стр. 8 зарегистрировано в едином государственном реестре объектов культурного наследия (памятников истории и культуры) народов Российской Федерации приказом Минкультуры России от 26.05.2023 № 148010-р, в качестве объекта культурного наследия регионального значения, входящего в состав ансамбля «Здания «Красных казарм».

Здания «Красных казарм» (ансамбль) поставлены на государственную охрану решением Исполнительного комитета Томского областного Совета народных депутатов от 17.02.1978 № 51.

Регистрационный номер в едином государственном реестре объектов культурного наследия (памятников истории и культуры) народов Российской Федерации: 702310237990145

Сведения о ранее установленных информационных надписях и обозначениях – не установлены.

2. ЭСКИЗНОЕ ПРЕДЛОЖЕНИЕ ИНФОРМАЦИОННОЙ НАДПИСИ И ОБОЗНАЧЕНИЯ

Крепление доски осуществляется на фасаде здания в уровне между первым и вторым этажом по адресу: г. Томск, ул. Пушкина 63 стр.8.

Информационная надпись и обозначения представляют собой горизонтально ориентированную прямоугольную пластину размером 650х500 мм с размещённым на ней гербом Томской области и текстовой информацией следующего содержания:

- статус объекта культурного наследия;
- наименование объекта культурного наследия и информация о периоде строительства;
- слова «Охраняется государством»;
- регистрационный номер ЕГРОКН;

Цветовая гамма – фон светло-серый, обрамление и герб тёмно-серые, буквы черные. Размеры 650х500.

Ориентация – горизонтальная

Тип шрифта: Times New Roman

Размеры шрифта:

- Слова «Объект культурного наследия регионального значения» - 72 п.

- Наименование объекта культурного наследия – 76 п.

- Слова «Охраняется государством» - 72 п.

- Слова «Регистрационный номер 702310237990145» - 72 п.

Эскиз:



3. ТЕХНИЧЕСКИЕ ХАРАКТЕРИСТИКИ ИНФОРМАЦИОННОЙ НАДПИСИ И ОБОЗНАЧЕНИЯ

Информационная доска представляет собой цельнолитую пластину из композитного материала. Надписи и графическое изображение наносятся методом аппликации.

Материал – алюминиевый композит

Толщина основания – 5 мм.

Вес – 2,5 кг.

4. ОПИСАНИЕ МЕТОДА КРЕПЛЕНИЯ ИНФОРМАЦИОННОЙ НАДПИСИ И ОБОЗНАЧЕНИЯ

Крепление доски осуществляется с помощью саморезов по углам каркаса.

Крепёжный элемент – саморез с пластиковым дюбелем.

Крепление таблички выполняется к кирпичной стене 4-мя саморезами с пластиковыми дюбелями, устанавливаемые в сверленные отверстия. Саморез, рассчитываем на срез по СП 16.13330.2027 «Стальные конструкции».

Расчётная нагрузка от веса таблички равна:

$$N=2.5 \cdot u_f = 2.5 \cdot 1.1 = 2.75 \cdot 2.75 \text{ кг}$$

Где u_f – коэффициент надёжности по нагрузке для конструкций, в которых усилия от собственного веса превышает 50% общих усилий по СП 20.13330.2026 «Нагрузки и воздействия».

Расчётная нагрузка среза на 1 шуруп равна: $N_{b,\min} = N/n = 2.75/4 = 0,69 \text{ кг}$

Где n – количество саморезов в соединении.

Тогда требуемое площади сечения стержня шурупа самореза определяем по формуле:

$$A_{TP} = N_{b,\min} / (R_{bs} \cdot n_s \cdot u_b \cdot u_c) = 0.69 / (400 \cdot 1 \cdot 1 \cdot 0.9) = 0.19$$

где

$R_{bs} = 400 \text{ кг./см}^2$ расчётные сопротивления соединения из обыкновенной стали срезу;

n_s – число расчётных срезов одного самореза;

$u_b = 0,9$ – коэффициент условий работы;

$u_c = 1$ – коэффициент условий работы соединений;

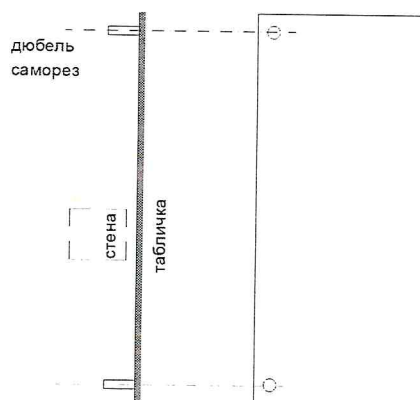
Требуемый диаметр стержня самореза равен:

$$d_{bTP} = \sqrt{4 \cdot A_{TP} / \pi} = 0,5 = 2,64 = 3$$

Конструктивно принимаем саморез 5x50 по таблице 2ГОСТ 11652-80.

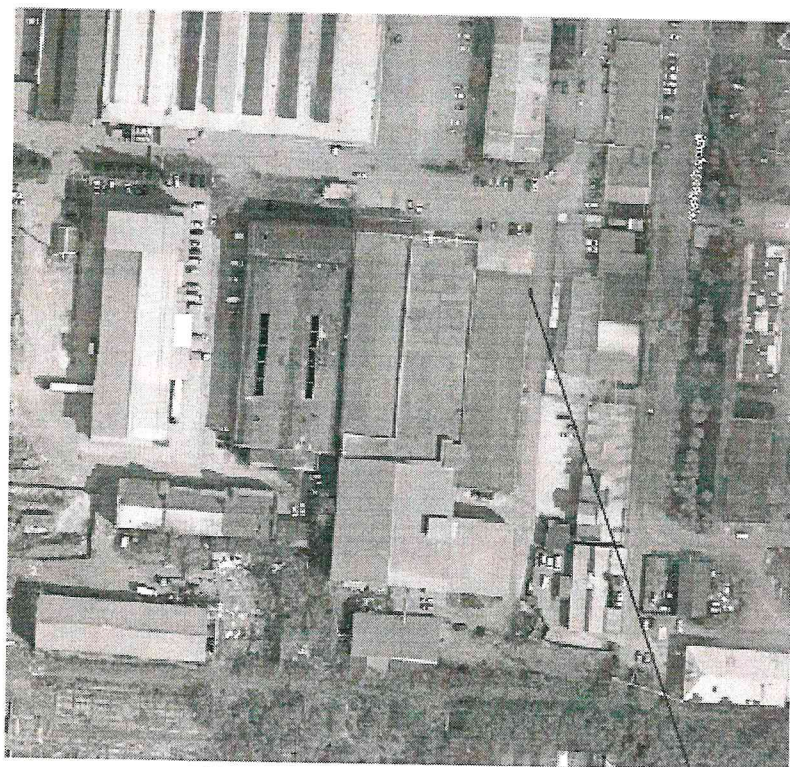
Таким образом, несущая способность (прочность) крепления таблички на стене здания обеспечена со значительным запасом по надёжности, а само крепление исключает возможность повреждения и разрушения стены здания.

Эскиз крепления:



К проекту информационной записи и обозначения объекта культурного наследия
регионального значения «Здание «Красных казарм», 1916-1919 гг.,
расположенного по адресу: Томская область, г. Томск, г. Томск,
ул. Пушкина 63 стр.8

СХЕМА УСТАНОВКИ И МЕСТО РАСПОЛОЖЕНИЯ
ИНФОРМАЦИОННОЙ НАДПИСИ



Место размещения информационной надписи



Место размещения информационной надписи

Приложение N2
К проекту информационной записи и обозначения объекта культурного
наследия регионального значения «Здание «Красных казарм», 1916-1919
гг., расположенного по адресу: Томская область, г. Томск,
ул. Пушкина 63 стр.8

